

IT 1285 - NUVITA Tiralatte Elettrico

INTRODUZIONE

Congratulazioni per l'acquisto di questo tiralatte elettrico il quale permette di estrarre il latte materno e conservarlo in frigorifero oppure in freezer, garantendo in questo modo un'alimentazione sana e naturale al proprio bambino.

Grazie all'efficienza del sistema di aspirazione, viene garantita un'estrazione del latte materno in maniera confortevole senza dolori o fastidi in quanto viene simulata la suzione del neonato. L'unità centrale è dotata di un sistema elettronico che permette con un unico gesto di avviare un'azione massaggiante e stimolante al seno durante la quale è possibile trovare la giusta posizione della coppa di aspirazione e soprattutto creare correttamente il vuoto necessario all'estrazione. Dopo 2 minuti circa di azione massaggiante e stimolante, il tiralatte elettrico inizia automaticamente a simulare la suzione del neonato e in questo momento inizia l'estrazione del latte materno. Per garantire la massima sicurezza ed affidabilità, tutte le parti coinvolte nell'estrazione del latte materno sono state costruite con materiali privi di bisfenolo e ftalati, garantendo così la massima genuinità del latte materno estratto.

Prima di procedere all'assemblaggio e all'utilizzo del prodotto, leggere attentamente il presente manuale d'istruzioni e conservarlo per eventuali future consultazioni.

CONTENUTO DELLA CONFEZIONE

Prima di procedere all'assemblaggio e all'utilizzo del tiralatte elettrico assicurarsi che all'interno della confezione siano presenti i seguenti accessori:

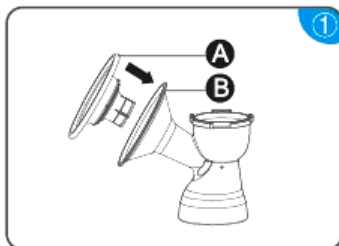


- | | |
|--|---|
| A. Coppa massaggiante in silicone. | K. Tubo in silicone. |
| B. Coppa di estrazione. | L. Coperchio per biberon piccolo. |
| C. Polmone di aspirazione. | M. Contenitore grande graduato da 180 ml. |
| D. Coperchio di chiusura con collegamento al tubo. | N. Coperchio per il contenitore grande. |
| E. Adattatore per biberon piccolo. | O. Adattatore per contenitore grande. |
| F. Raccordo di collegamento | P. Corpo principale. |
| G. Valvola a membrana. | Q. Alimentatore. |
| H. Biberon graduato da 120 ml. | R. Laccio per appendere il corpo principale. |
| I. Base di appoggio. | S. Borsa per il trasporto. |
| J. Coperchio anti polvere per la coppa di estrazione. | |

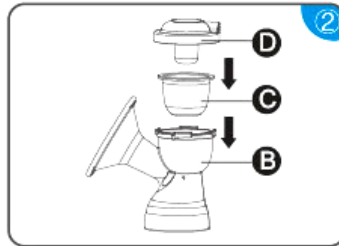
Se uno o più accessori dovessero essere mancanti o visibilmente danneggiati, rivolgersi al punto vendita dove è stato acquistato il prodotto e muniti di scontrino fiscale richiedere la sostituzione oppure il reintegro degli accessori.

ASSEMBLAGGIO

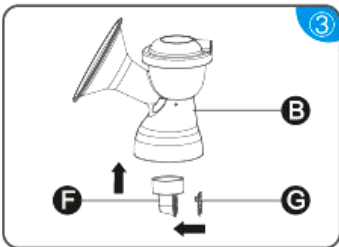
Nel presente capitolo viene descritto come assemblare tutte le parti che compongono il tiralatte elettrico.



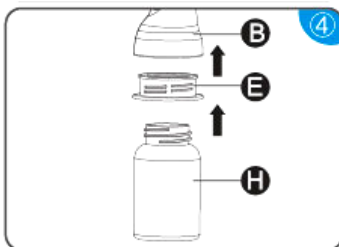
Inserire la coppa massaggiante in silicone (A) nella coppa di estrazione (B).



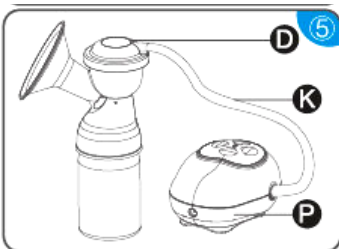
Inserire il polmone di aspirazione (C) nella coppa di estrazione (B) e quindi chiudere il tutto con il coperchio (D).



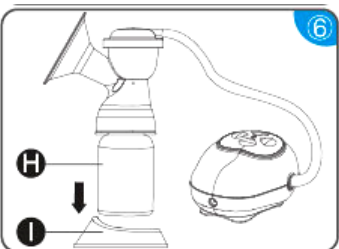
Collegare la valvola a membrana (G) al raccordo di collegamento (F) ed inserirlo nell'apposita sede presente nella coppa di estrazione (B).



Collegare la valvola a membrana (G) al raccordo di collegamento (F) ed inserirlo nell'apposita sede presente nella coppa di estrazione (B).

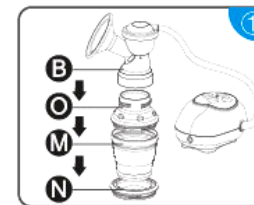


Collegare un'estremità del tubo in silicone (K) all'apposito connettore presente nel coperchio della coppa di aspirazione (D), quindi collegare l'altra estremità del tubo in silicone al corpo principale (P).

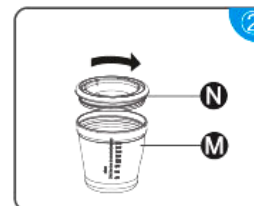


Collocare il biberon piccolo (H) fissato alla coppa di estrazione sull'apposita base (I).

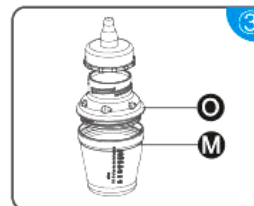
Nel presente capitolo viene descritto come assemblare tutte le parti che compongono il tiralatte elettrico.



Rimuovere il coperchio (N) del contenitore grande e utilizzarlo come base di appoggio. Fissare l'adattatore per il contenitore grande (O) al contenitore stesso (M) quindi avvertirlo alla coppa di estrazione (B). Appoggiare il tutto al coperchio (N) del contenitore grande che funziona come base di appoggio garantendo così la massima stabilità.

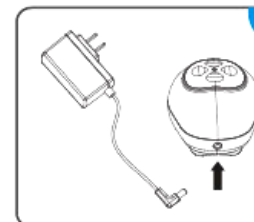


Al termine dell'estrazione, chiudere il contenitore grande (M) con l'apposito coperchio (N).

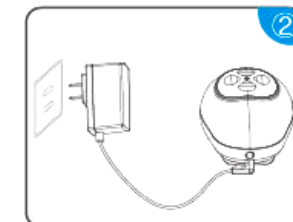


Per somministrare il latte materno raccolto direttamente dal contenitore grande (M), fissare l'adattatore (O) al quale sarà possibile avvitare la tettarella (non inclusa nella confezione).

Terminato l'assemblaggio di tutti i componenti, procedere al collegamento del dispositivo alla corrente elettrica

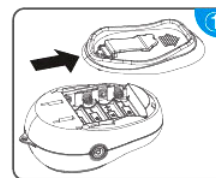


Collegare l'alimentatore fornito in dotazione al corpo principale.

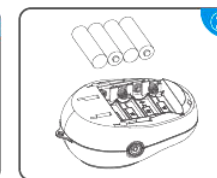


Collegare l'alimentatore fornito in dotazione al corpo principale.

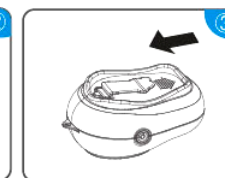
È possibile eventualmente alimentare il tiralatte elettrico con 4 batterie AA (non incluse nella confezione). Per utilizzare il tiralatte elettrico a batterie procedere come segue:



Aprire il vano batterie che si trova nella parte inferiore del corpo principale, facendo scorrere lo sportello come indicato in figura.



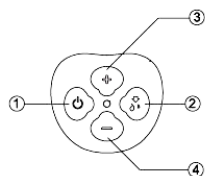
Inserire 4 pile AA assicurandosi di rispettare la polarità indicata nel vano batterie.



Chiudere lo sportello facendolo scorrere come indicato in figura.

PANNELLO DI CONTROLLO

Nel presente capitolo viene illustrato il funzionamento del pannello di controllo del tiralatte elettrico.

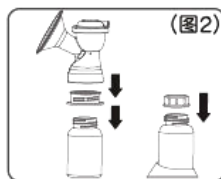
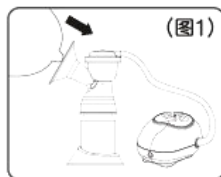


1. Tasto di accensione e spegnimento (ON/OFF).
2. Tasto di estrazione diretta senza avviare la fase massaggiante.
3. Tasto [+] per aumentare l'intensità di estrazione.
4. Tasto [-] per ridurre l'intensità di estrazione.

UTILIZZO

Dopo aver assemblato correttamente tutte le parti del tiralatte elettrico e collegato l'alimentatore alla corrente elettrica si è pronti per l'estrazione. Per agevolare l'estrazione del latte materno si consiglia di sedersi su una sedia vicino ad un tavolo o un piano qualsiasi sul quale è predisposto il tiralatte elettrico.

1. Rilassarsi per qualche minuto, compiendo delle respirazioni lente e profonde.
2. Tamponare e massaggiare il seno con un asciugamano o una spugna inumidita in acqua tiepida.
3. Quando ci si sente pronti all'estrazione adagiare il seno alla coppa in silicone assicurandosi che aderisca perfettamente in modo da garantire il vuoto necessario per l'estrazione.
4. Premere il tasto di accensione, la luce LED si accenderà di colore rosso ed inizierà la fase massaggiante e stimolante che durerà 2 minuti circa. Durante questa fase assicurarsi e verificare che il seno aderisca perfettamente alla coppa in silicone, in questo modo si garantisce il vuoto necessario all'estrazione.
5. Dopo 2 minuti il dispositivo passa automaticamente alla fase di aspirazione (luce LED di colore verde) ed inizia quindi l'estrazione del latte materno.
6. Agire eventualmente sui pulsanti [+] e [-] per aumentare oppure ridurre l'intensità dell'estrazione.
7. Al termine dell'estrazione chiudere il biberon oppure il contenitore utilizzato per la raccolta del latte materno con l'apposito coperchio.



NOTA Per passare direttamente all'estrazione del latte materno, saltando così la fase iniziale di massaggio della durata di 2 minuti circa, dopo aver acceso il dispositivo premere il tasto e utilizzare i pulsanti [+] e [-] per selezionare l'intensità dell'estrazione desiderata.

PULIZIA

Dopo ogni utilizzo pulire il dispositivo. Smontare il dispositivo e pulire tutte le parti in lavastoviglie o lavandole a mano con acqua e sapone e risciacquarle abbondantemente con acqua corrente. Non utilizzare detergenti aggressivi o agenti antibatterici. Tutti gli elementi del dispositivo possono essere eventualmente sterilizzati con un apposito sterilizzatore tranne l'unità principale e l'alimentatore.

PRECAUZIONI PER LA SICUREZZA

Prima di procedere all'assemblaggio e all'utilizzo del tiralatte elettrico leggere attentamente il manuale di istruzioni e tenerlo a conservarlo per eventuali future consultazioni. Quando si utilizzano piccoli elettrodomestici o dispositivi elettronici, soprattutto se in presenza di bambini, è fondamentale seguire scrupolosamente le precauzioni di sicurezza elencate di seguito:

1. Al termine dell'utilizzo, staccare l'alimentatore dalla presa di corrente.
2. Non utilizzare il dispositivo in presenza di acqua oppure in locali con un elevato tasso di umidità (Esempio: bagno o piscina).

3. Non collocare il prodotto vicino a vasche o pozzi.
4. Non posizionare vicino e/o immergere in acqua e/o altre sostanze liquide le seguenti parti: l'unità principale e l'alimentatore.
5. In caso di caduta in acqua o in sostanze liquide similari, non tentare di recuperare il dispositivo senza prima aver staccato l'alimentatore dalla presa di corrente.
6. Non permettere ai bambini o animali domestici di giocare con l'unità principale, l'alimentatore e il tubo in silicone per evitare il rischio di strangolamento o soffocamento.
7. Prima di ogni utilizzo, verificare attentamente che l'alimentatore o l'unità principale non abbiano subito danni di qualsiasi tipo. Non attivare il dispositivo se:
 - a. L'alimentatore e/o il cavo sono danneggiati o manomessi.
 - b. L'unità principale è caduta e/o è visibilmente danneggiata.
 - c. L'unità principale è stata immersa in acqua o sostanze liquide similari.
8. Utilizzare solamente gli accessori forniti nella confezione.
9. Questo apparecchio è destinato per uso interno. Non utilizzare all'aperto oppure in presenza di sostanze spray, nebulizzatori o dispositivi medici per la somministrazione di ossigeno.
10. Questo dispositivo non è adatto per l'utilizzo in ambienti dove sono presenti miscele di sostanze anestetiche infiammabili, ossigeno o protossido d'azoto.
11. Utilizzare solamente l'alimentatore fornito nella confezione.
12. Assicurarsi che il dispositivo non sia esposto direttamente ai raggi del sole o a fonti di calore eccessive.
13. All'interno del dispositivo non sono presenti parti di ricambio, parti consumabili e/o parti sostituibili in autonomia, pertanto non tentare alcun intervento di riparazione.
14. Assicurarsi che il cavo di alimentazione non sia di intralcio e pericolo per le persone e soprattutto fare in modo che non tocchi o risulti essere in prossimità di superfici ad alta temperatura, come il fornello della cucina o i radiatori per il riscaldamento della casa.
15. Questo dispositivo è destinato per un utilizzo personale, pertanto non è consigliato dividerne l'utilizzo con altri utenti. In caso di utilizzo condiviso con altre persone, assicurarsi che ciascuna mamma disponga del proprio kit personale delle parti che entrano in contatto con il corpo e con il latte (Esempio: coppa massaggiante in silicone, biberon ecc.).
16. Poiché il seno aderisce alla coppa in silicone, per interrompere le operazioni durante l'estrazione evitando situazioni dolorose, utilizzare un dito per staccare il seno dalla coppa in silicone.
17. Se siete in stato di gravidanza è consigliato non utilizzare il dispositivo in quanto l'estrazione del latte facilita l'insorgenza delle contrazioni.
18. Non utilizzare il dispositivo in caso di sonnolenza o sintomi similari. Rimandare l'estrazione ad un momento più favorevole.
19. Questo dispositivo è destinato ad essere utilizzato da un adulto istruito secondo le indicazioni riportate nel manuale. Tenere lontano dalla portata dei bambini e dalle persone con ridotte capacità cognitive.
20. Questo dispositivo non è destinato per essere utilizzato da persone, compresi i bambini, con disabilità fisiche, sensoriali e mentali, o mancanza di esperienza o di conoscenza a meno che non siano adeguatamente istruite e formate per l'uso del dispositivo da una persona competente e responsabile per la loro sicurezza.
21. Non lasciare il dispositivo incustodito in presenza di bambini.

AVVERTENZE

Per ridurre al minimo il rischio di lesioni, malfunzionamenti o rotture attendersi alle seguenti disposizioni:

1. Avere il controllo del dispositivo quando l'alimentatore è collegato alla presa di corrente.
2. Evitare l'intrusione di corpi estranei all'interno dell'unità principale, nei tubi e nei contenitori.
3. Non modificare la lunghezza del tubo di collegamento tra l'unità principale e il contenitore.
4. Verificare che l'alimentatore sia compatibile con la presa di corrente e la corrente elettrica.
5. Collegare prima l'alimentatore al dispositivo e successivamente inserirlo in una presa di corrente compatibile.

6. Questo dispositivo è conforme con le direttive europee EMC relativa alle emissioni elettromagnetiche. Può comunque essere di leggero disturbo a dispositivi molto sensibili alle interferenze.
7. Prima di ogni uso, lavare accuratamente e sterilizzare le parti indicate.
8. In caso di mancata estrazione del latte, non insistere oltre 5 minuti.
9. Per la pulizia non utilizzare detergenti aggressivi o solventi che possono danneggiare il dispositivo e/o alcuni elementi.
10. Non immergere in acqua o sostanze liquide similari l'unità principale e l'alimentatore.
11. In caso di problemi o dolori durante l'estrazione spegnere il dispositivo, staccare l'alimentatore dalla presa di corrente e staccare il seno dalla coppa in silicone delicatamente.

SPECIFICHE TECNICHE

	Tipologia	Tiralatte elettrico con sistema di estrazione "a vuoto"
Pressione operativa:		fino a 390 mmHg \pm 5 mmHg
Alimentazione:		6 VDC - 600 mA (alimentatore fornito nella confezione) 4 x batterie AA (non include nella confezione)
Alimentatore:		Corrente in ingresso da 110 a 240 VAC 50Hz / 60Hz Corrente in uscita 6,0V 800mA (0,8A)
Potenza:		3,6 Watt
Dimensioni:		Corpo principale 86 x 119 x 57 mm
Peso:		Corpo principale 230 gr.

Nella presente tabella vengono indicati i materiali di fabbricazione e le temperature massime e minime supportate.

Descrizione	Materiale	Temperatura massima	Temperatura minima
A. Coppa massaggiante in silicone.	Silicone	200°C	-20°C
B. Coppa di estrazione.	Plastica PP	120°C	-20°C
C. Polmone di aspirazione.	Silicone	200°C	-20°C
D. Coperchio di chiusura con collegamento al tubo.	Plastica PP	120°C	-20°C
E. Adattatore per biberon piccolo.	Plastica PP	120°C	-20°C
F. Raccordo di collegamento.	Plastica PP	120°C	-20°C
G. Valvola a membrana.	Silicone	200°C	-20°C
H. Biberon graduato da 120 ml.	Plastica PP	120°C	-20°C
I. Base di appoggio.	Plastica PP	120°C	-20°C
J. Coperchio anti polvere per la coppa di estrazione.	Plastica PP	120°C	-20°C
K. Tubo in silicone.	Silicone	200°C	-20°C
L. Coperchio per biberon piccolo.	Plastica PP	120°C	-20°C
M. Contenitore grande graduato da 180 ml.	Plastica PP	120°C	-20°C
N. Coperchio per il contenitore grande.	Plastica PP	120°C	-20°C
O. Adattatore per contenitore grande.	Plastica PP	120°C	-20°C

RISOLUZIONE DEI PROBLEMI PIÙ COMUNI

Descrizione del problema	Causa	Soluzione
Il tiralatte non si accende.	Problemi di alimentazione oppure batterie scariche.	Se utilizza il tiralatte elettrico con le pile, provare a rimuoverle e collegare l'alimentatore fornito in dotazione.
Il tiralatte si accende regolarmente ma non estrae il latte materno.	Mancanza di vuoto nella coppa di aspirazione.	Verificare che tutte le parti della coppa di aspirazione siano assemblate correttamente eliminando eventuali "sfianti" che non permettono la creazione del vuoto fondamentale per l'estrazione del latte materno. Assicurarsi che il seno sia adagiato correttamente nella coppa e soprattutto assicurarsi che il seno aderisca completamente alla coppa in silicone garantendo così il vuoto necessario per l'estrazione del latte.
	Valvola a membrana installata in maniera non corretta.	Verificare che la valvola a membrana aderisca correttamente al raccordo di collegamento. Eventualmente smontarla e pulirla risciacquandola abbondantemente sotto acqua corrente.
	Coppa in silicone sporca.	Smontare la coppa in silicone e risciacquarla abbondantemente sotto acqua corrente. Eventualmente lasciarla umida in quanto favorisce l'aderenza del seno alla coppa, garantendo il vuoto necessario per l'estrazione del latte materno.
Il tiralatte funziona, ma il latte materno estratto finisce nel tubo in silicone.	Valvola a membrana sporca.	Smontare e pulire con acqua corrente la valvola a membrana e montarla nel raccordo di collegamento assicurandosi che aderisca ad esso ma senza rimanere "attaccata".

- Danni dovuti a calamità naturali, accidentali o condizioni avverse non compatibili con il prodotto.
- Difetti che hanno un effetto trascurabile sulle prestazioni del prodotto.

Il produttore, distributore e tutte le parti coinvolte nella vendita del prodotto non si assumono alcuna responsabilità per perdite e danni economici di qualsiasi malfunzionamento del prodotto. In base alla normativa vigente, il produttore, distributore e tutte le parti coinvolte nella vendita non rispondono in nessun caso per danni, vizi compresi, quelli diretti, indiretti, perdita di reddito netto, perdita di risparmi e danni aggiuntivi e altri dettagli conseguenze che vanno al di là del danno causati dalla violazione della garanzia, contratto, responsabilità oggettiva, illecito o per altre cause, derivanti dall'uso o dall'impossibilità di utilizzare il prodotto e / o documenti cartacei ed elettronici, compresa la mancanza di servizio.

Per ulteriori informazioni sul servizio di assistenza, visitare il Sito: www.nuvitababy.com



Il presente dispositivo è conforme alle norme più importanti e agli altri requisiti pertinenti dei regolamenti europei applicabili. Il dispositivo è conforme alle seguenti direttive:

2004/108/EC inerente la compatibilità elettromagnetica

2006/5/EC inerente gli apparecchi a bassa tensione elettrica destinati ad essere adoperati entro taluni limiti di tensione.

2002/96/EC inerente l'uso limitato di sostanze pericolose nelle apparecchiature elettriche ed elettroniche.

Regolamento 10/2011 inerente materiali e materie plastiche destinate a venire a contatto con i prodotti alimentari.

Inoltre rispetta gli obblighi della direttiva europea 2011/8/CE in merito alla restrizione d'impiego del bisfenolo A nei biberon di plastica. La dichiarazione di conformità e tutte gli altri documenti pertinenti sono disponibili presso l'importatore: Anteprema Brands s. r. l. via Rivani 99 40138 Bologna (Italia).

Il presente simbolo indica che le apparecchiature elettriche ed elettroniche devono essere sottoposte a raccolta separata e non possono essere smaltite come rifiuti urbani, secondo quanto previsto dalla direttiva 2002/96/CE.

Pertanto, questa apparecchiatura e tutti i componenti, nel momento in cui si assume la decisione di disfarsene, devono essere portate ai centri locali di raccolta per gli adeguati trattamenti di smaltimento.

GARANZIA - CONDIZIONI

Questo apparecchio beneficia di una garanzia di 24 mesi sui materiali e sui difetti di fabbricazione del prodotto, a partire dalla data di acquisto (vedi scontrino).

La garanzia di 24 mesi non comprende i danni causati dal consueto uso di soggetti individuati come "materiale di consumo" (ad esempio, le batterie, le testine o le parti soggette ad usura).

La garanzia legale di 24 mesi è valida qualora:

- Il prodotto ha subito danni estetici dovuti ad un uso improprio non conforme alle istruzioni contenute nel manuale.
- Questo prodotto è stato modificato e/o manomesso.
- La causa del mal funzionamento è dovuta alla scarsa manutenzione dei singoli componenti e/o accessori e/o forniture (es. ossidazione e/o ridimensionamento dovuto alla ritenzione di acqua o altri liquidi, residui che bloccano il sensore, perdita di liquido corrosivo dalle batterie).

Quello che segue è escluso dalla garanzia legale di 24 mesi:

- I costi relativi alla sostituzione e/o riparazione di parti soggette ad usura o costi per la manutenzione ordinaria del prodotto.
- I costi e i rischi connessi al trasporto del prodotto da e verso il negozio dove è stato acquistato o centro di raccolta altrimenti autorizzato a ricevere i prodotti in garanzia.
- Causa da danni derivanti da un'errata installazione o da uso improprio o non in conformità con le istruzioni del manuale di istruzioni.